



KING PRO

HASZNÁLATI ÚTMUTATÓ



HU

Tartalom

1	Szimbólumok magyarázata.....	3
2	Biztonság.....	4
2.1	Használati útmutató.....	4
2.2	Alkalmazási cél.....	4
2.3	Hibás használat.....	4
2.4	Biztonsági utasítások.....	4
3	Beállítások.....	6
3.1	Fejtámla beállítása.....	6
3.2	Ülés dőlésszögének beállítása.....	6
4	Használat a járműben.....	8
4.1	A gyermekülés rögzítése.....	8
4.2	Gyermekülés kioldása.....	11
5	Becsatolás és kicsatolás.....	12
5.1	A gyermek becsatolása.....	12
5.2	Minden utazás előtt ellenőrizze.....	12
5.3	A gyermek kicsatolása.....	13
6	Tisztítás és karbantartás.....	14
6.1	Huzat.....	14
6.2	Vállpárnák.....	15
6.3	Övzár.....	16
6.4	Probléma elhárítása.....	16
7	Tárolás és ártalmatlanítás.....	17
7.1	Tárolás.....	17
7.2	Ártalmatlanítás.....	17
8	Kapcsolat.....	18

1 Szimbólumok magyarázata

Figyelmeztetések

A használati útmutatóban figyelmeztetéseket használunk, hogy felhívjuk a figyelmet a lehetséges veszélyes helyzetekre. A figyelmeztetések az alábbiakról adnak tájékoztatást:

- Veszélyességi szint,
- A veszély típusa és forrása,
- A figyelmen kívül hagyás következményei,
- Veszélyelhárítási intézkedések.

A figyelmeztetéseket a következőképpen ábrázoljuk:

FIGYELMEZTETÉS

A veszély típusa és forrása

A figyelmen kívül hagyás következményei

► Veszélyelhárítási intézkedések

Veszélyességi szint	Jelentés
VESZÉLY	Olyan veszélyes helyzetet jelöl, amely súlyos sérüléseket vagy halált okoz, ha nem kerülik el.
FIGYELMEZTETÉS	Olyan veszélyes helyzetre figyelmeztet, amely súlyos sérüléseket vagy halált okozhat, ha nem kerülik el.
VIGYÁZAT	Olyan veszélyes helyzetre figyelmeztet, amely könnyű és közepesen súlyos sérüléseket okozhat, ha nem kerülik el.
MEGJEGYZÉS	Olyan műveletekre figyelmeztet, amelyek anyagi károkat okozhatnak.

Jelek és szimbólumok

 Fontos tudnivalókra hívja fel a figyelmet.

Egyes kezelési lépések

► ...

Kezelési lépés

1. Valamilyen műveletre kéri.
2. A kezelési lépések meghatározott sorrendje.
3. ...

A művelet eredménye

✓ Itt találja a kezelési lépéssor eredményét.

2 Biztonság

2.1 Használati útmutató

Ez a használati útmutató a termék részét képezi és hozzájárul annak biztonságos használatához. Figyelmen kívül hagyása súlyos, sőt halálos kimenetelű sérüléseket okozhat. Ha valami nem világos, ne használja a terméket, és azonnal vegye fel a kapcsolatot szakkereskedőjével.

- ▶ Olvassa el a használati útmutatót.

2.2 Alkalmazási cél

Ezt a terméket az UN R129/03 követelményeinek megfelelően méretezték, vizsgálták be és engedélyezték. Ez a termék kizárólag egy gyermek járműben való rögzítésére szolgál.

A termék a következő adatok betartása mellett engedélyezett:

Megnevezés	Érték
Testmagasság	76 – 102 cm
Testsúly	≤ 20 kg

Az engedély érvényét veszti, ha a terméken módosításokat végez. Módosításokat kizárólag a gyártó végezhet. A terméken lévő matrica a termék fontos része.

- ▶ A terméken ne végezzen módosításokat.
- ▶ A termékről ne távolítsa el a matricákat.

2.3 Hibás használat

- ▶ A terméket ne használja játékszerként.
- ▶ A terméket ne használja ülőalkalmatosságként a járművön kívül, még kipróbálásakor sem.
- ▶ Csak olyan rögzítési pontokat használjon a gyermekülés rögzítéséhez, amelyeket ebben a használati útmutatóban ismertetünk.
- ▶ A terméket soha ne kétpontos övvel rögzítse.
- ▶ Figyeljen arra, hogy a termék soha ne szoruljon be kemény tárgyak közé (autóajtó, ülésínék stb.).
- ▶ A terméket a nedvességtől, folyadékoktól, portól és sóködtől tartsa távol.
- ▶ Ne helyezzen nehéz tárgyakat a termékre.
- ▶ A termék alkatrészeit soha ne zsírozza vagy olajozza meg.
- ▶ Az érzékeny autós ülészatok megsérülhetnek. Használjon Britax Römer gyermekülés alátétet. Ez külön kapható.

2.4 Biztonsági utasítások

▲ FIGYELMEZTETÉS

Sérült gyermekülés miatti sérülésveszély

Baleset esetén a gyermekülés megsérülhet anélkül, hogy a sérülés közvetlenül észrevehető volna. Egy további balesetnek súlyos sérülések lehetnek a következményei.

- ▶ Sérült terméket soha ne használjon.
- ▶ Baleset esetén cserélje ki a terméket.
- ▶ A sérült terméket ellenőriztesse a Britax Römer céggel (akkor is, ha leesett a földre).
- ▶ Minden fontos alkatrészt rendszeresen ellenőrizzen sérülésekre vonatkozóan.
- ▶ Győződjön meg arról, hogy minden mechanikus alkatrész működőképes-e.

▲ FIGYELMEZTETÉS

Forró alkatrészek miatti égésveszély

A termék alkatrészei a napsugárzástól felmelegedhetnek. A gyermekek bőre érzékeny és emiatt megsérülhet.

- ▶ Védje a terméket az intenzív közvetlen napsugárzástól, mikor azt nem használja.

▲ FIGYELMEZTETÉS

Életveszély a hőnek vagy hidegnek való kitettség miatt

Ha a gyermeket hosszabb ideig magas hőnek vagy hidegnek teszik ki, sérülés veszélye, sőt életveszély áll fenn.

- ▶ A gyermekeket soha ne hagyja felügyelet nélkül a járműben.

▲ FIGYELMEZTETÉS

Sérülésveszély a be- és kiszállásnál

Veszélyes lehet a járművön kívül, az út szélén tartózkodni.

- ▶ A gyerekülést a járdá felőli oldalról rögzítse vagy vegye ki.
- ▶ A gyermeket a járdá felőli oldalról rögzítse vagy vegye ki.

▲ FIGYELMEZTETÉS

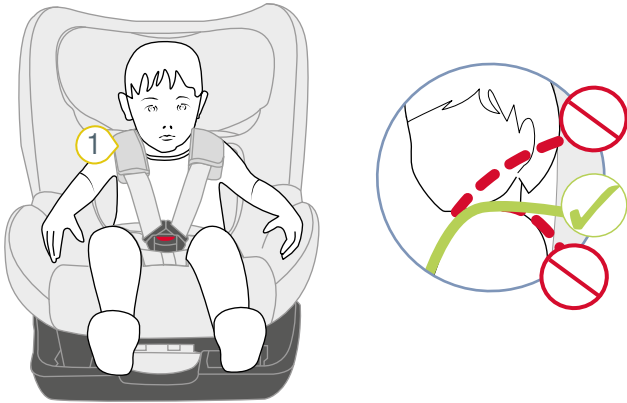
Rögzítetlen tárgyak miatti sérülésveszély

Vészfékezés vagy baleset esetén a rögzítetlen tárgyak és személyek sérülést okozhatnak a jármű többi utasának.

- ▶ A terméket a használati útmutatóban leírtak szerint rögzítse.
 - ▶ Rögzítse a jármű ülésének háttámláit (pl. a lehajtható hátsó ülés legyen rögzítve).
 - ▶ Rögzítsen vagy távolítsa el minden nehéz vagy éles szélű tárgyat a járműben, ill. járműből.
 - ▶ Győződjön meg arról, hogy a járműben minden személy bekötötte-e magát.
 - ▶ Gondoskodjon arról, hogy a termék mindig rögzítve legyen a járműben, még akkor is, ha nincs benne gyermek.
-

3 Beállítások

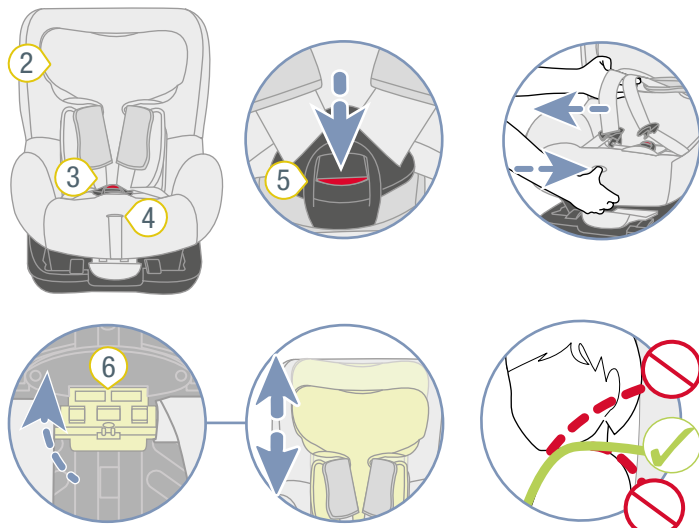
3.1 Fejtámla beállítása



1 Vállmagasság

1. Ellenőrizze, hogy a fejtámla megfelelően van-e beállítva.

- ⓘ Ha a vállhevederek a gyermek vállmagasságában **1** vagy valamivel magasabban vannak, a fejtámla megfelelően van beállítva.
 - ▶ Ha a fejtámla nincs megfelelően beállítva, akkor tegye a következőket.



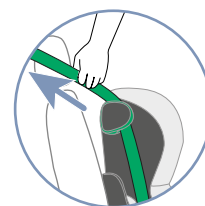
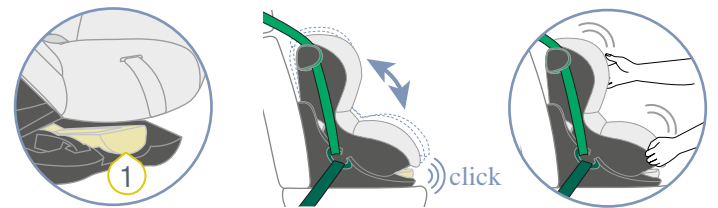
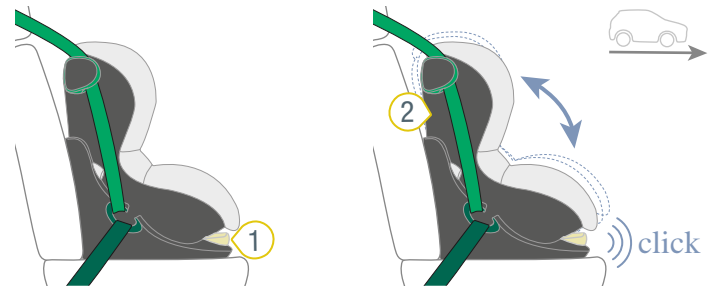
- 2 Fejtámla
- 3 Vállheveder
- 4 Állítógomb
- 5 Övzár
- 6 Kioldókar

2. Nyissa ki az övzárát **5** a piros gomb megnyomásával.
3. A heveder kilazításához nyomja meg az állítógombot **4** és ezzel egyidejűleg húzza mindkét vállhevedert **3** előre.

ⓘ A vállpárnák **nincsenek** összekötve a vállhevederekkel. Ha a vállpárnáknál húzza meg, a heveder **nem** lazul ki. Kizárólag a vállhevedereket húzza meg.

- 4. Billentse fel a kioldókart **6**.
 - ✓ A fejtámla ki van reteszelve.
- 5. Tolja a fejtámlát **2** megfelelő vállmagasságba.
- 6. Engedje el a kioldókart **6**.
- 7. A fejtámla **2** lefele nyomásával ellenőrizze, hogy a fejtámla **2** megfelelően rögzült-e.
 - ✓ A fejtámla **2** megfelelően be van állítva.
 - ✓ A fejtámla **2** rögzült.

3.2 Ülés dőlésszögének beállítása



1 Állító fogantyú

2 Ülés

ⓘ Az ülés különböző dőlésszögökben használható.

- 1. Húzza az állító fogantyút **1** előre és tolja az ülést **2** a kívánt helyzetbe.
 - ✓ Az ülés **2** "Klick"-hanggal rögzül.

2. A rögzítés ellenőrzéséhez húzza meg az ülést 2.

▲ FIGYELMEZTETÉS

Sérülésveszély a nem feszes övek miatt

Ha a termék már rögzítve van a járműben hárompontos övvel: Ha beállítja az ülés dőlésszögét, előfordulhat, hogy a jármű biztonsági öve meglazul.

- ▶ Gondoskodjon róla, hogy a jármű biztonsági öve feszes legyen, és ne legyen elfordítva.
-

4 Használat a járműben

4.1 A gyermekülés rögzítése

4.1.1 Ülőhely kiválasztása

1. Válasszon ki egy megfelelő ülőhelyet.

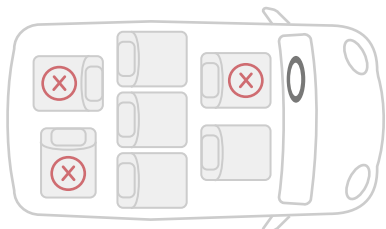
- Az i-Size engedéllyel rendelkező járműülések erre alkalmasak.

TIP Ritka esetekben a gyermekülés csak korlátozottan állítható be az i-Size engedéllyel rendelkező jármű üléseken.

- Az UN R16 (vagy hasonló szabvány) szerinti „Univerzális” típusjóvá hagyott jármű ülések megfelelőek.

TIP Ezek az információk a jármű kézikönyvben található.

- Kizárólag menetirányban beállított jármű ülések engedélyezettek a használatra.



2. Vegye figyelembe és tartsa be a jármű kézikönyv tudnivalóit.

i A Britax Römer a jármű ülések következő elhelyezését javasolja.

Első ülésen való használat esetén:

- ▶ Az első ülést, amennyire csak lehetséges, tolja hátra.

Hátsó ülésen való használat esetén:

- ▶ A hátsó ülést, amennyire csak lehetséges, tolja hátra.
- ▶ Az első ülést, amennyire csak lehetséges, tolja előre.

4.1.2 Ülés leválasztása az ülés alsó részéről.

⚠ VIGYÁZAT

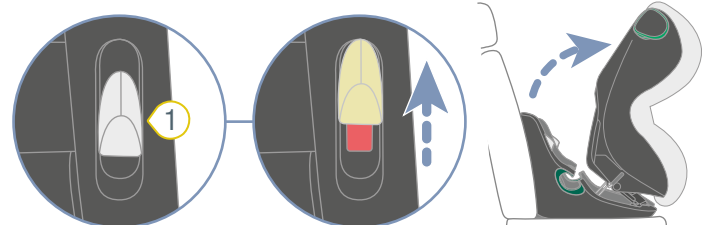
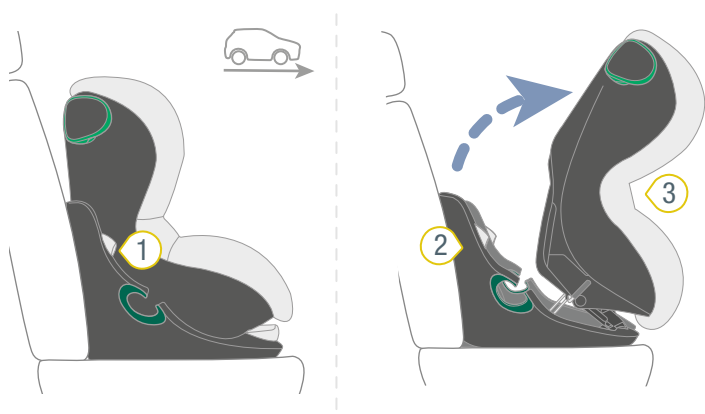
Becsípődés veszélye az ülés és az ülés alsó része között

Amikor az ülést az ülés alsó részéről leválasztja, becsípődés veszélye áll fenn. Az ülés az ülés alsó részére eshet. A testrészek megsérülhetnek. A tárgyak megsérülhetnek.

- ▶ Nyitáskor és záráskor tartsa szorosan az ülést.
- ▶ Záráskor figyeljen arra, hogy semmilyen testrésze és semmilyen tárgy ne legyen az ülés és az ülés alsó része között.



4.1.3 Jármű biztonsági öv pozicionálása



① Szürke gomb ③ Ülész

② Ülész alsó része

1. Helyezze a gyermekülést menetirányban a jármű ülésre.

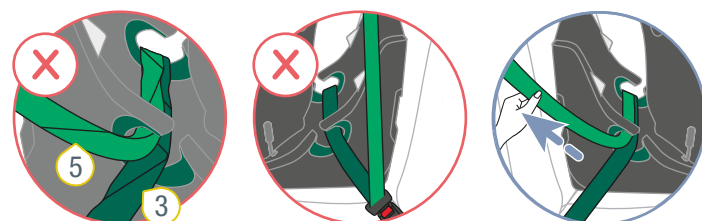
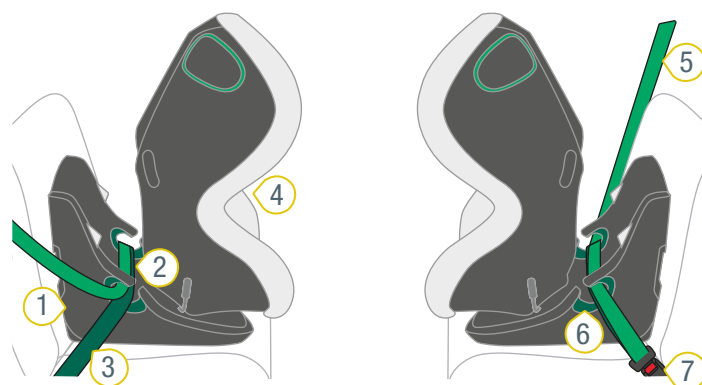
2. Tartsa lenyomva a szürke gombok 1 egyikét.

3. Húzza el az ülést 3 az ülész alsó részétől 2.

▲ VIGYÁZAT Becsípődés veszélye.

Győződjön meg arról, hogy a rögzítőkengyel rögzítve van a két rögzítési pozíció mögött.

4. Engedje el a szürke gombot 1.



① Ülész alsó része

② Hárompontos öv

③ Medenceöv

④ Ülész

⑤ Diagonális öv

⑥ Sötétzöld öv bújtató

⑦ Jármű övzár

1. Húzza át a hárompontos övet 2 az ülész 4 és az ülész alsó része 1 között.

2. Rögzítse a csatnyelvet a jármű övzárban 7.

3. Helyezze a medenceövet 3 a két sötétzöld öv bújtatóba 6.

▲ FIGYELMEZTETÉS Gondoskodjon arról, hogy a medenceöv **ne** legyen elfordítva.

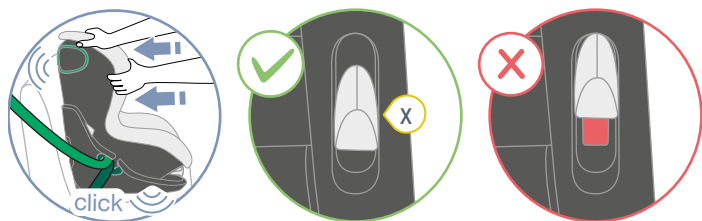
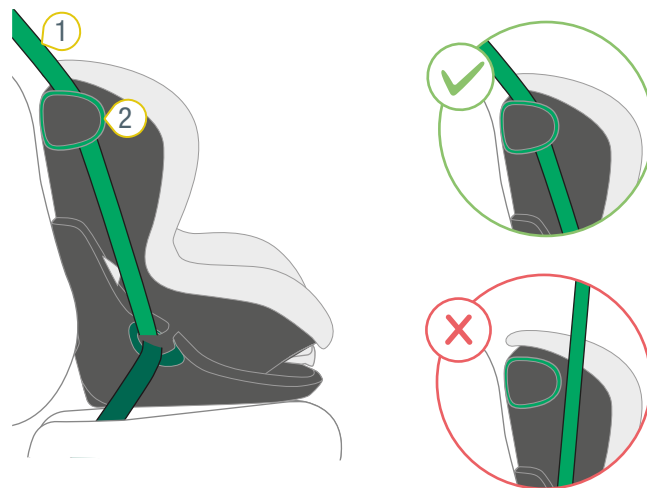
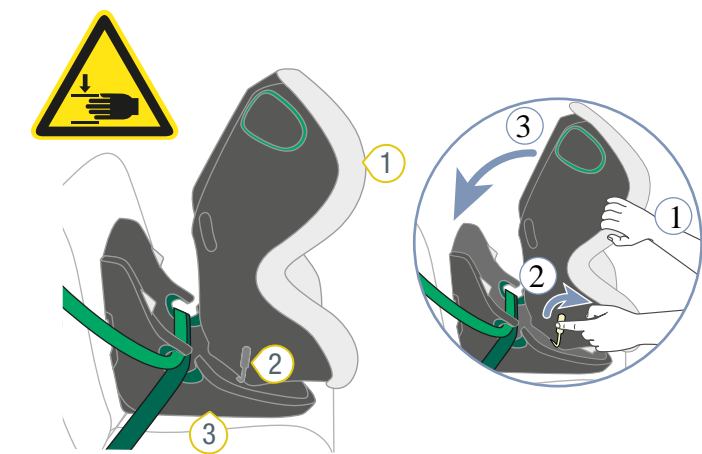
4. Helyezze a diagonális övet 5 a két sötétzöld öv bújtatóba 6.

▲ FIGYELMEZTETÉS Gondoskodjon arról, hogy a diagonális öv **ne** legyen elfordítva.

5. Feszítse meg a diagonális övet 5 annak meghúzásával.

4.1.4 Ülés rögzítése az ülés alsó részén

4.1.5 A diagonális öv rögzítése



① Ülés

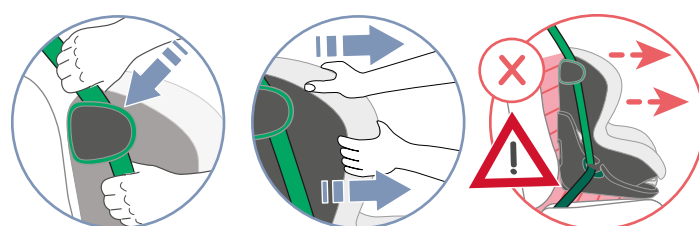
③ Ülés alsó része

② Rögzítőkar

1. Tartsa az ülést 1 szorosan.
2. A rögzítő kengyel kioldásához húzza a szürke rögzítőkart 2 előre.
3. Billentse az ülést 1 az ülés alsó része 3 felé, míg mindkét rögzítési helyzetet el nem éri.

⚠ VIGYÁZAT Becsípődés veszélye.
Engedje el a szürke rögzítőkart.

4. Mindkét kezével nyomja az ülést 1 az ülés alsó részére 3.
- ✓ Az ülés teljesen rögzítve van az ülés alsó részén.
 - ✓ A gombok piros jelzői nem láthatók.



① Diagonális öv

② Világoszöld övtartó

1. Vezesse be a diagonális övet 1 a világoszöld övtartóba 2.
2. A gyermekülés rázásával győződjön meg arról, hogy az biztonságosan van-e rögzítve.

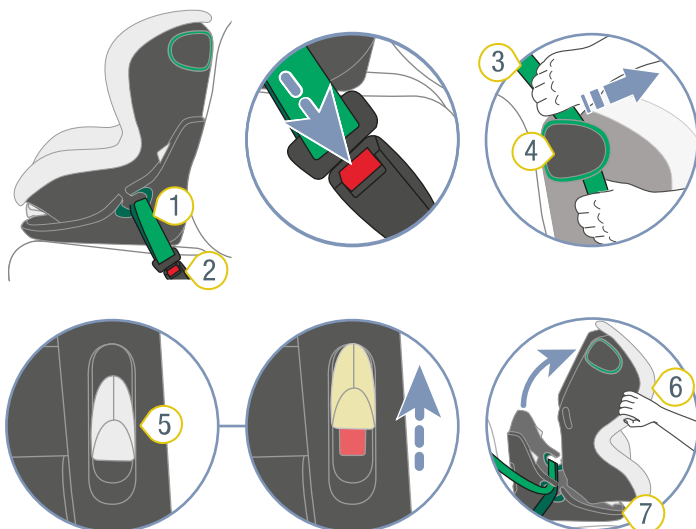
4.2 Gyermekülés kioldása

⚠ VIGYÁZAT

Becsípődés veszélye az ülés és az ülés alsó része között

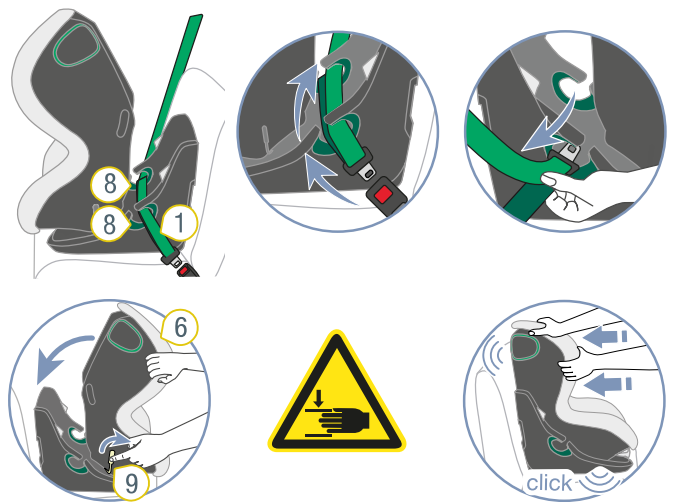
Amikor az ülést az ülés alsó részéről leválasztja, becsípődés veszélye áll fenn. Az ülés az ülés alsó részére eshet. A testrészek megsérülhetnek. A tárgyak megsérülhetnek.

- ▶ Nyitáskor és záráskor tartsa szorosan az ülést.
- ▶ Záráskor figyeljen arra, hogy semmilyen testrésze és semmilyen tárgy ne legyen az ülés és az ülés alsó része között.



- ① Hárompontos öv
- ② Jármű övzár
- ③ Diagonális öv
- ④ Világoszöld övtartó
- ⑤ Szürke gomb
- ⑥ Ülés
- ⑦ Ülés alsó része

1. Oldja ki a hárompontos övet 1 a jármű övzár 1 kioldó gombjának működtetésével.
2. Távolítsa el a diagonális övet 3 a világoszöld övtartóból 4.
3. Tartsa lenyomva a szürke gombok 5 egyikét.
4. Húzza el az ülést 6 az ülés alsó részétől 7.
⚠ VIGYÁZAT Becsípődés veszélye.
 Győződjön meg arról, hogy a rögzítőkengyel rögzítve van a két rögzítési pozíció mögött.
5. Engedje el a szürke gombot 5.



- ① Hárompontos öv
- ② Ülés
- ③ Diagonális öv
- ④ Világoszöld övtartó
- ⑤ Szürke rögzítőkár
- ⑥ Sötétzöld öv bújrató
- ⑦ Szürke rögzítőkár

6. Fűzze ki a hárompontos övet 1 a sötétzöld öv bújratóból 8.
 7. Tartsa az ülést 6 szorosan.
 8. A rögzítőkengyel kioldásához húzza a szürke rögzítőkárt 9 előre.
 9. Billentse az ülést 6 az ülés alsó része 7 felé, míg mindkét rögzítési helyzetet el nem éri.
⚠ VIGYÁZAT Becsípődés veszélye.
 Engedje el a szürke rögzítőkárt.
 10. Mindkét kezével nyomja az ülést 6 az ülés alsó részére 7.
- ✓ Az ülés teljesen rögzítve van az ülés alsó részén.

5 Becsatolás és kicsatolás

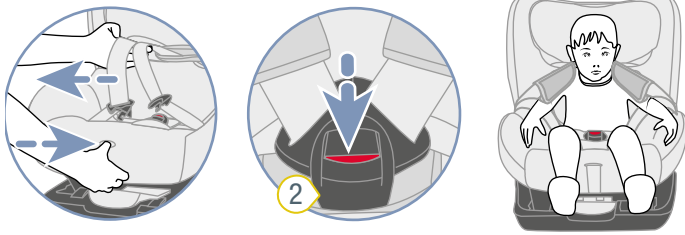
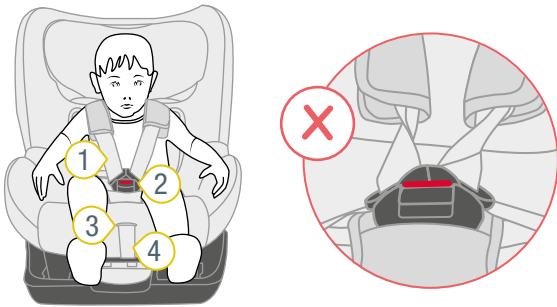
5.1 A gyermek becsatolása

▲ FIGYELMEZTETÉS

Sérülésveszély az öv lazasága miatt

A laza öv a jármű biztonsági övének azon része, amelyik nincs megfeszítve a gyermek testén. Az öv lazasága csökkenti a védelmi funkciót.

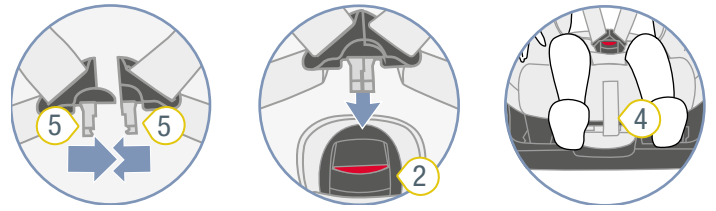
- ▶ Győződjön meg arról, hogy az övek feszesek-e, és nincsenek-e megcsavarodva.
- ▶ A gyermek ne viseljen vastag ruházatot az öv alatt.



- 1 Vállhevederek
- 2 Övzár
- 3 Állítógomb
- 4 Állítóöv

1. A heveder kilazításához nyomja meg az állítógombot 3 és ezzel egyidejűleg húzza mindkét vállhevedert 1 előre.
2. Nyissa ki az övzárát 2 a piros gomb megnyomásával.
3. Helyezze az övzárát 2 előre.
4. Ültesse be a gyermeket az ülésbe.
5. Helyezze a vállhevedert 1 a gyermek válla fölé.

▲ FIGYELMEZTETÉS Sérülésveszély a gyermek nem megfelelő rögzítése miatt. Győződjön meg arról, hogy a vállhevederek nincsenek-e elfordítva vagy összecserélve.



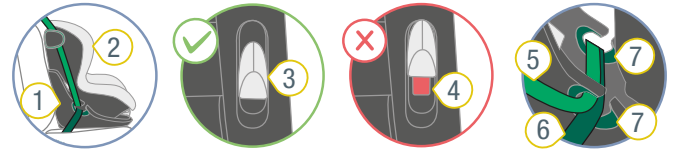
- 2 Övzár
- 3 Csatnyelvek
- 4 Állítóöv

6. Illessze össze a két csatnyelvet 5.
7. Dugja az összeillesztett csatnyelveket 5 az övzárba 2.
- ✓ A csatnyelvek 5 hallhatóan rögzülnek.
8. Az öv lazaságának elkerüléséhez húzza meg a vállhevedert 1.
9. Húzza az állítóövet 4 addig, míg a vállheveder 1 szorosan fel nem fekszik a gyermek testén.

▲ FIGYELMEZTETÉS Az altest (a has lágyrésze) sérülésének veszélye. Gondoskodjon arról, hogy a csípőövek olyan közel legyenek a gyermek combhajlatához, amennyire csak lehet.

5.2 Minden utazás előtt ellenőrizze

A gyermek biztonságának érdekében minden utazás előtt ellenőrizze a következő pontokat.



- 1 Ülés alsó része
- 2 Ülés
- 3 Szürke gomb
- 4 Piros jelző
- 5 Diagonális öv
- 6 Medenceöv
- 7 Sötétzöld öv bújtható

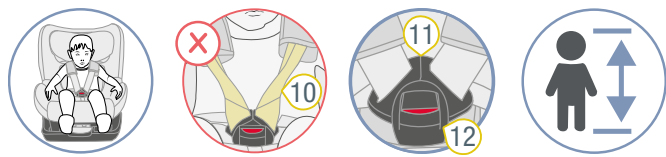
1. Az ülés 2 rögzítve van az ülés alsó részén 2.
2. A gombok 3 piros jelzői 4 nem láthatók.
3. A medenceöv 6 keresztülmegy a két sötétzöld öv bújthatón 7.
4. A diagonális öv 5 a két sötétzöld öv bújthatóban 7 van.



- 5 Diagonális öv
- 6 Világoszöld övtartó
- 9 Fejtámla

5. A diagonális öv 5 a világoszöld övtartóban 8 van.

6. A jármű biztonsági öve feszes és **nincs** megcsavarodva.
7. A fejtámla **9** megfelelően be van állítva.
8. A vállpárnák a gyermek megfelelő helyzetben vannak.



10 Övek

12 Övzár

11 Csatnyelvek

9. A gyermekülés övei **10** szorosan felfekszenek a gyermek testén anélkül, hogy a gyermeket beszorítanak.
10. Az övek **10** **nincsenek** elfordítva és **nincsenek** összecserélve.
11. A csatnyelvek **11** rögzítve vannak az övzárban **12**.
12. A gyermekülést rendeltetésszerűen használja a gyermek életkorának és testmagasságának megfelelően (lásd "Alkalmazási cél", a köv. oldalon: 4).

▲ FIGYELMEZTETÉS

Sérülésveszély az ellenőrzés hiánya miatt

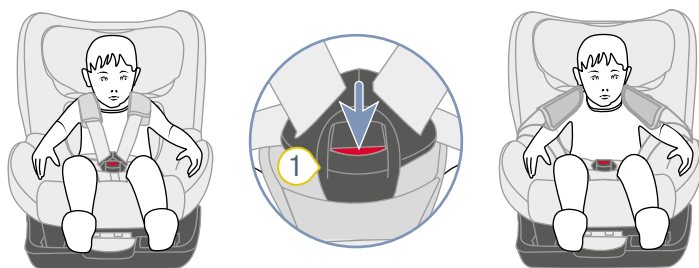
Menet közben a gyermek megpróbálja kicsatolni magát vagy kioldani a gyermekülést. Ha a gyermek vagy a gyermekülés nincs rögzítve, az súlyos vagy halálos sérülést okozhat.

Ha a gyermek vagy a gyermekülés nincs rögzítve:

- ▶ Állítsa meg a járművet, amint a forgalmi helyzet ezt lehetővé teszi.
- ▶ Győződjön meg arról, hogy a gyermekülés rögzítve van-e.
- ▶ Győződjön meg arról, hogy a gyermek biztonságosan be van-e csatolva.

-
- i** Javasoljuk, hogy hosszú utazások esetén tartson rendszeresen szünetet a gyermek jó közérzete érdekében. Adjon lehetőséget gyermekének a mozgásra.
-

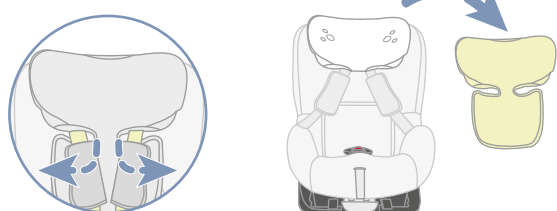
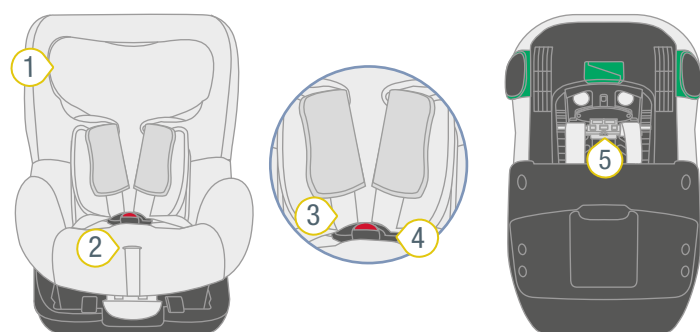
5.3 A gyermek kicsatolása



6 Tisztítás és karbantartás

6.1 Huzat

6.1.1 Fejtámla huzat levétele



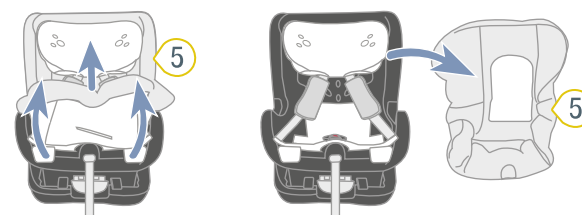
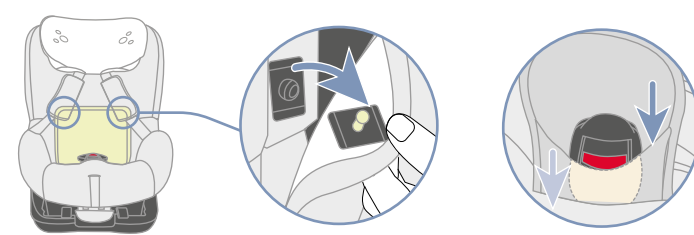
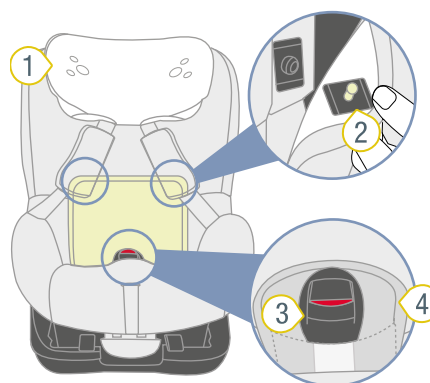
- 1 Fejtámla
- 2 Állítógomb
- 3 Vállheveder
- 4 Övzár
- 5 Kioldókar

1. A heveder kilazításához nyomja meg az állítógombot **2** és ezzel egyidejűleg húzza mindkét vállhevedert **3** előre.

ⓘ A vállpárnák **nincsenek** összekötve a vállhevederekkel. Ha a vállpárnáknál húzza meg, a heveder **nem** lazul ki. Kizárólag a vállhevedereket húzza meg.

- 2. Nyissa ki az övzárát **4** a piros gomb megnyomásával.
- 3. Állítsa a fejtámlát **1** a legmagasabb helyzetre (lásd "Fejtámla beállítása", a köv. oldalon: 6).
- 4. Vegye le a huzatot.

6.1.2 Ülés huzat levétele



- 1 Fejtámla
- 2 Patentgomb
- 3 Övzár
- 4 Biztonsági öv huzat
- 5 Huzat

ⓘ Könnyebb eltávolítani a huzatot az ülésről, ha a fejtámla **1** maximálisan be van tolvá.

- 1. Oldja ki a huzat **5** patentgombjait **2**.
- 2. Válassza le az övzárát **3** a biztonsági öv huzatáról **4**.
- 3. Húzza le felfelé a huzatot **5**.

6.1.3 Huzat tisztítása

ⓘ A következő huzatok levehetőek és mosógépben moshatók:

- ▶ a fejtámla huzata.
- ▶ az ülés huzata.
- ▶ az övzár huzata.

- ▶ Vegye figyelembe a huzat mosási címkéjén lévő tudnivalókat.
- ▶ Mossa ki a huzatot 30 °C-on enyhe mosószerrel a mosógép kímélő programjával.

- ▶ A vállpárnák levehetőek és langyos szappanos vízben moshatók.
- ▶ A műanyagrészek és az övek szappanlúggal moshatók.
- ▶ Ne használjon erős tisztítószer (például oldószert).

6.1.4 A huzat felhelyezése

⚠ FIGYELMEZTETÉS

Hiányzó üléshezát miatti sérülésveszély

Az üléshezát a gyermekülés szerves biztonsági eleme. Ha az üléshezátot nem használja, az súlyos, vagy akár halálos sérüléseket okozhat.

- ▶ Soha ne használja a gyermekülést megfelelő üléshezát nélkül.
- ▶ Kizárólag eredeti BRITAX RÖMER póthuzatokat használjon.
- ▶ Póthuzatokat a szakkereskedőnél kaphatók.

- ▶ A huzat visszahelyezéséhez fordított lépéssorrendben járjon el.

⚠ FIGYELMEZTETÉS

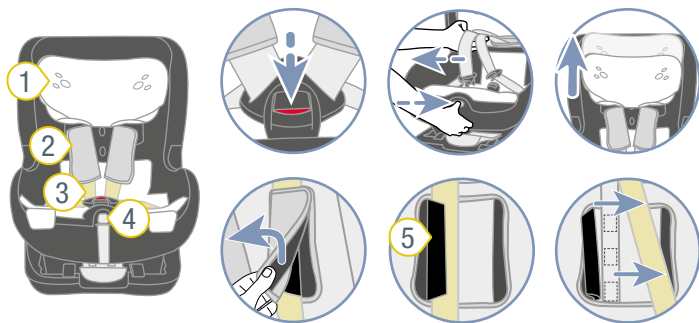
Sérülésveszély megcsavarodott övek miatt

Az elfordított övek csökkentik a védelmi funkciót.

- ▶ Győződjön meg arról, hogy az övek nincsenek-e elfordítva.
- ▶ Gondoskodjon arról, hogy az övek megfelelően legyenek a huzat övhasítékaiban.

6.2 Vállpárnák

6.2.1 A vállpárnák levétele

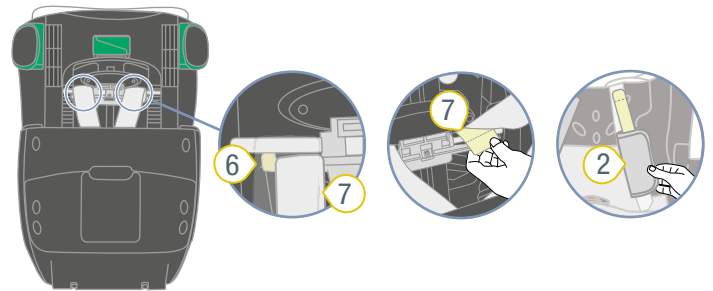


- ① Fejtámla
- ② Vállpárnák
- ③ Vállheveder
- ④ Állítógomb
- ⑤ Fekete fedőszalag

1. A heveder kilazításához nyomja meg az állítógombot 4 és ezzel egyidejűleg húzza mindkét vállhevedert 3 előre.

- ⓘ A vállpárnák **nincsenek** összekötve a vállhevederekkel. Ha a vállpárnáknál húzza meg, a heveder **nem** lazul ki. Kizárólag a vállhevedereket húzza meg.

2. Maximálisan húzza ki a fejtámlát 1.
3. Nyissa ki a vállpárnát 2 az oldalsó tépőzáraknál.



- ② Vállpárnák
- ⑥ Műanyag bordák
- ⑦ Övhurok

1. Kissé húzza ki a vállhevederek 3 végeit.
2. Akassza ki a vállpárnák alul lévő övhurkait 7 a műanyag bordákból 6.
3. Húzza ki a vállpárnákat 2 előre az övhasítékokból.

6.2.2 A vállpárnák behelyezése

⚠ FIGYELMEZTETÉS

Sérülésveszély a vállpárnák hiánya miatt

A vállpárnák a gyermekülés szerves biztonsági elemei. Ha a vállpárnákat nem használja, az súlyos, vagy akár halálos sérüléseket okozhat.

- ▶ Soha ne használja a gyermekülést megfelelő vállpárnák nélkül.
- ▶ Kizárólag eredeti BRITAX RÖMER vállpárnákat használjon.

- ▶ A vállpárnák visszahelyezéséhez fordított lépéssorrendben járjon el.

⚠ FIGYELMEZTETÉS

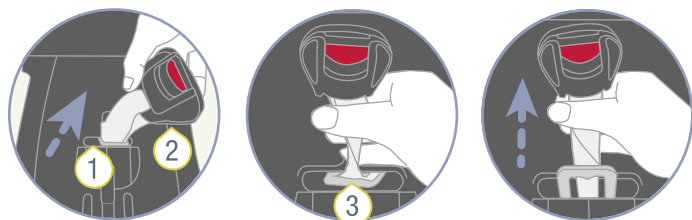
Sérülésveszély az elfordított vállpárnák miatt

Az elfordított övek csökkentik a védelmi funkciót.

- ▶ Győződjön meg arról, hogy a vállpárnák és az övek nincsenek-e elfordítva vagy összecserélve.
- ▶ Gondoskodjon arról, hogy a vállhevederek a vállpárnákban a fekete takaróperem alatt legyenek.

6.3 Övzár

6.3.1 Az övzár eltávolítása



① Y-öv

③ FéMLEMEZ

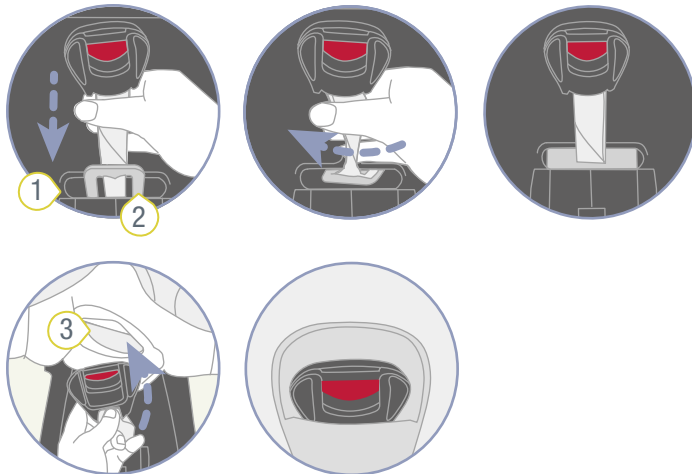
② Övzár

1. Vegye le az ülés huzatát (lásd "Ülés huzat levétele", a köv. oldalon: 14).
2. Fordítsa az Y-övet **1** a féMLEMEZZEL **3** együtt a hosszanti részbe.
3. Tolja a féMLEMEZT **3** a keskeny szélével előre az övhasítékon keresztül.

6.3.2 Az övzár tisztítása

1. Áztassa az övzárat legalább egy óráig. Ehhez mosogatószeres meleg vizet használjon.
2. Alaposan öblítse ki az övzárat és szárítsa meg.

6.3.3 Az övzár felhelyezése



① Hosszanti rész

③ A huzat övhasítéka

② FéMLEMEZ

1. Helyezze a féMLEMEZT **2** előlről teljesen a hosszanti részbe **1**.
2. Fordítsa el az Y-övet a féMLEMEZZEL **2** együtt 90°-kal, amíg a menetirányra merőlegesen be nem akad a hosszanti részbe **1**.
▲ FIGYELMEZTETÉS Sérülésveszély a rögzítetlen övzár miatt. Erőteljes húzással győződjön meg arról, hogy az övzár biztonságosan rögzítve van az ülésen.
3. Helyezze vissza a huzatot (lásd "A huzat felhelyezése", a köv. oldalon: 15).

6.4 Probléma elhárítása

Övzár

Az övzár a gyermekülés szerves része, és a gyermek biztonsága szempontjából fontos funkciókat tölt be. Gondoskodjon arról, hogy az övzár kifogástalanul működjön.

Lehetséges problémák:

- A piros kioldógomb megnyomása után a csatnyelvek csak lassan nyomódnak ki.
- A csatnyelvek nem rögzülnek.
- A csatnyelvek rögzülnek, de nem hallhatóan.
- A csatnyelvek csak nehezen nyomhatók az övzárba.
- Az övzár kinyitásához nagy erőre van szükség.

Megoldás:

- ▶ Tisztítsa meg az övzárat (lásd "Övzár", a köv. oldalon: 16).

7 Tárolás és ártalmatlanítás

7.1 Tárolás

Ha hosszabb ideig nem használja a terméket, kérjük, vegye figyelembe az alábbi információkat.

- ▶ A terméket biztonságos és száraz helyen tárolja.
- ▶ A 20 és 25 °C közötti tárolási hőmérsékletet tartsa be.
- ▶ Ne helyezzen nehéz tárgyakat a termékre.
- ▶ Ne tárolja a terméket hőforrások mellett vagy közvetlen napfénynek kitéve.
- ▶ Védje a terméket a nedvességtől, folyadékoktól, portól és sóködtől.

7.2 Ártalmatlanítás

- ▶ A terméket ne szerelje szét.
- ▶ Akadályozza meg harmadik személy számára a hibás termék használatát.

 Vágja át a vállhevedert.

Távolítsa el az engedélyező címkét.

- ▶ Kérjük, tartsa be az Ön országában hatályos hulladékkezelési előírásokat.

8 Kapcsolat

Bármilyen kérdés esetén forduljon hozzánk:

BRITAX RÖMER Child Safety EMEA

www.britax-roemer.com

contact@britax.com

BRITAX RÖMER Kindersicherheit GmbH

Theodor-Heuss-Straße 9

89340 Leipheim

Németország